

КРАТКАЯ ИНСТРУКЦИЯ ПО ЭКСПЛУАТАЦИИ

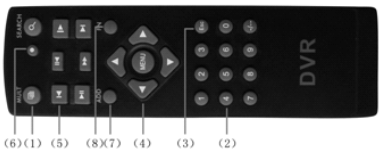
Мультигибридный видеорегистратор PVDR-16WDL2

(от 1.01.2016)



www.polyvision.ru

2.4 Пульт ДУ



| № | ОПИСАНИЕ | № | ОПИСАНИЕ |
|---|------------------------------------------------|---|---------------------------------------|
| 1 | Кнопка переходов между режимами деления экрана | 5 | Кнопки управления воспроизведением |
| 2 | Кнопки с цифрами | 6 | Кнопка «Запись» |
| 3 | Кнопка «Выход» | 7 | Кнопка выбора ID регистратора |
| 4 | Навигационные кнопки, Кнопка «Ввод» | 8 | Кнопка вызова вспомогательных функций |

3. Установка жёстких дисков

!!! Жесткие диски не входят в комплект и приобретаются отдельно.
!!! Лучше использовать специальные жёсткие диски из списка рекомендуемых. Это может помочь избежать множества проблем и увеличить ресурс их работы в составе системы видеонаблюдения.

| ПРОИЗВОДИТЕЛЬ | МОДЕЛЬ | ЁМКОСТЬ |
|--------------------|--------------------|---------|
| Seagate | SV35.5 ST1000VX000 | 1 ТБ |
| | SV35.5 ST2000VX000 | 2 ТБ |
| | SV35.5 ST3000VX000 | 3 ТБ |
| | SV35.5 ST4000VX000 | 4 ТБ |
| WD Western Digital | WD10PURX | 1 ТБ |
| | WD20PURX | 2 ТБ |
| | WD30PURX | 3 ТБ |
| | WD40PURX | 4 ТБ |
| | WD60PURX | 6 ТБ |

Для установки жёстких дисков следуйте указаниям:

- 1) Убедитесь, что устройство обесточено.
- 2) Открутите винты, фиксирующие крышку.
- 3) Снимите крышку.
- 4) Установите жёсткий диск и зафиксируйте винтами

Условия безопасной эксплуатации

ВНИМАНИЕ!

Перед тем, как начать использовать изделие, внимательно прочитайте данное руководство по эксплуатации.



ОПАСНОСТЬ ПОРАЖЕНИЯ ЭЛЕКТРИЧЕСКИМ ТОКОМ

Предупреждение о наличии внутри корпуса изделия изолированных электрических цепей, которые могут представлять опасность для человека. Для снижения риска поражения электрическим током не разбирайте устройство.



ВНИМАНИЕ!

Ремонт и техническое обслуживание изделия должно осуществляться только квалифицированным техническим персоналом.

- Во избежание случаев поражения электрическим током и потери гарантии не разбирайте устройство.
- Не подвергайте устройству ударам и сильным вибрациям.
- Не используйте источники питания, которые по характеристикам отличаются от требуемого.
- Установка данного устройства должна соответствовать всем требованиям безопасности.
- Не используйте дополнительное оборудование, которое не совместимо и не рекомендовано производителем.
- Технические характеристики и дизайн продукта могут быть изменены без предварительного уведомления.

Производитель и сертификация

Производитель: HANGZHOU XIONGMAI TRADING CO., LTD 9th floor, building 9, Yinhu innovation center, No.9 fuxian road, Yinhu street, Hangzhou, China.

Импортер: ООО «Бизнес Центр Алгоритм», 350049, г.Краснодар, ул. им.Тургенева, д.135/1, офис 515. Тел.: +7(861)201-52-41.

Срок гарантии: 12 месяцев от даты производства, указанной на этикетке.

Сведения о сертификации: запросите копию сертификата соответствия у продавца.

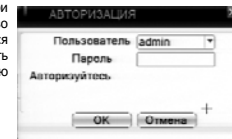


1. Технические характеристики

| МОДЕЛЬ | PVDR-16WDL2 (от 01.01.2016) | |
|---------------|-----------------------------|------------------------------------------------------------------------------------------|
| Система | Тип ОС | Embedded Linux |
| | Функционал | Пенталлекс |
| Входы/ выходы | DSP-процессор | HiSilicon Hi3521A |
| | Видеовходы | 16 BNC |
| | Видеовыходы | 1 HDMI, 1 VGA (макс. 1920x1080) |
| | Аудио входы/выходы | 2/1 RCA |
| | Тревожные входы/выходы | Нет |
| Запись | Послед. интерфейсы | RS-485 |
| | USB-порты | 2xUSB2.0 |
| | Сетевой интерфейс | RJ-45, Ethernet 10/100 M6 |
| | Компрессия видео/аудио | H.264/G.711A |
| | Поддерживаемые камеры | 16AHND-NH/8AHND-NH/8AHND-NH+8IPx960p/8IPx1080p/16IPx960p/4IPx3M/4IPx5M |
| Архив | Однов. воспр. | До 16 |
| | Скорость зап. | До 25 к/с |
| | Режимы записи | Постоянно/По расписанию/По движению |
| Сеть | Жёсткие диски | 1 SATA (до 6ТБ) |
| | Архивация | USB, по сети |
| Прочее | Протоколы | ONVIF, Cloud(P2P), TCP/IP, HTTP, DHCP, PPPoE, FTP, DDNS, NTP, RTSP, SMTP, ARSP, DAS, PMS |
| | Удалённый доступ | Web-интерфейс; ПО для Windows, MacOS, Android, iOS, Blackberry, Symbian, Windows Phone |
| Эксплуатация | Управление | USB-мышь, Пульт ДУ, Кнопки на передней панели, По сети |
| | Питание | DC 12В (2А) |
| | Температура эксплуатации | -10...+55°C |
| | Материал | Металл, Пластик |
| | Габаритные размеры | 255x225x45 мм |

5. Авторизация в системе

После включения устройства, при попытке входа в меню, устройство предложит авторизоваться. Далее появится окно, где необходимо будет выбрать пользователя и ввести пароль с помощью виртуальной клавиатуры.

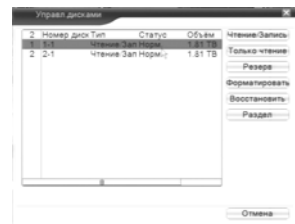


| ЛОГИН | ПАРОЛЬ |
|-------|------------|
| admin | без пароля |
| guest | без пароля |

!!! Для вашего удобства и безопасности измените пароли учётных записей.
!!! Если вы ввели 3 раза неправильно пароль, то регистратор будет заблокирован до перезагрузки.

!!! Если вы забыли пароль, то для его восстановления зайдите в отдел «Сервис» на сайте www.polyvision.ru.

6. Управление жёсткими дисками



В случаях, если жёсткий диск не поддерживается, неправильно установлен, повреждён, не отформатирован или заполнен, система выдает Вам сообщение. Для форматирования жёсткого диска нужно сделать следующее: **Главное меню -> Инструменты -> Управление дисками -> Форматировать.** После форматирования установите диску атрибут Чтение/Запись.

7. Сетевые настройки

Для настройки сетевых параметров устройства выберите **Главное меню -> Система -> Сеть**. Настройки по умолчанию приведены в таблице.

| ПАРАМЕТР | ЗНАЧЕНИЕ |
|---------------|---------------|
| IP-адрес | 192.168.1.10 |
| Маска подсети | 255.255.255.0 |
| Шлюз | 192.168.1.1 |
| TCP порт | 34567 |
| Web порт | 80 |

2. Описание

2.1 Комплектация

| № | НАИМЕНОВАНИЕ | № | НАИМЕНОВАНИЕ |
|---|------------------|---|----------------------------------------------|
| 1 | Видеорегистратор | 4 | Внешний блок питания DC 12В(2А) |
| 2 | USB-мышь | 5 | Винты для крепления жёстких дисков |
| 3 | Пульт ДУ | 6 | CD-диск и краткая инструкция по эксплуатации |

2.2 Передняя панель



| № | ОПИСАНИЕ | № | ОПИСАНИЕ |
|---|----------------------------|----|------------------------------|
| 1 | ИК-приёмник | 9 | Кнопка «Главное меню» |
| 2 | Световой индикатор питания | 19 | Навигационные кнопки, «Ввод» |
| 3 | Световой индикатор тревоги | 22 | Кнопка «Выход/Отмена» |
| 5 | Световой индикатор записи | | |

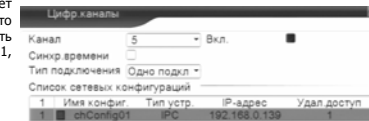
2.3 Задняя панель



| № | ОПИСАНИЕ | № | ОПИСАНИЕ |
|---|-------------------------------|----|----------------------------------------|
| 1 | Сетевой разъём RJ-45 | 6 | USB порты |
| 2 | Аудиовходы RCA для микрофонов | 7 | BNC-разъёмы для подключения видеокамер |
| 3 | Аудиовыход RCA | 8 | Гнездо питания DC12В |
| 4 | HDMI видеовыход | 9 | Послед. интерфейс RS-485 |
| 5 | VGA видеовыход | 10 | Винт для заземления |

Включите DHCP для автоматического получения IP-адреса.

!!! Подключаемые IP-камеры должны иметь адреса в той же подсети. Например, если регистратор имеет IP-адрес 192.168.1.10, то камеры должны иметь адреса 192.168.1.11, 192.168.1.12, 192.168.1.13 и т.д.

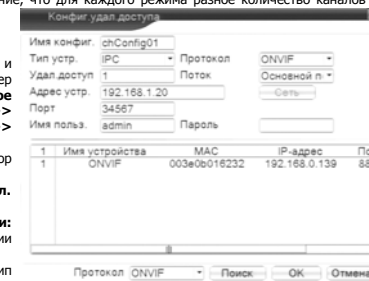


8. Управление каналами

Данные регистраторы имеют несколько режимов работы (см. ТХ «Поддерживаемые камеры»).

Для установки нужного режима работы выберите **Главное меню -> Система -> Цифровой -> Тип канала**.

!!! Обратите внимание, что для каждого режима разное количество каналов в режиме воспроизведения.



Для добавления и подключения IP-камер выберите **Главное меню -> Система -> Цифровой -> Канал:** выбор канала.

Активировать/Вкл.: вкл./выкл. канал.

Синхр. времени: тип синхронизации времени.

Декодир.: тип декодирования канала.

Тип подключения: Одно подключение – к регистратору можно подключить только одно устройство для мониторинга. Мультиподключение – к регистратору можно подключить несколько устройств, изображение с которых будет чередоваться на одном канале.

Для подключения камеры нажмите кнопку **Добавить**.

Далее нажмите кнопку **Поиск** для автоматического обнаружения устройств. Далее двойным щелчком ЛКМ выберите из списка подключаемое устройство. После выбора устройства автоматически заполняются все верхние поля. Если подключаемое устройство имеет пароль, то его необходимо ввести в специальное поле.

Удал.доступ: канал подключаемого устройства. Для IP-камер – 1. Для регистратора – номер канала, который требуется подключить.

Протокол: выбор протокола, по которому будет производиться подключение. NETIP – протокол Polyvision. ONVIF – универсальный протокол.

!!! При подключении по протоколу ONVIF в большинстве случаев передача аудио и запись по детекции движения будет не доступна.

9. Настройки записи

!!! Для записи в регистратор должен быть установлен жёсткий диск.

Канал: 1 Резерв:
 Длина: 60 мин. Предзапись: 5 сек.
 Режим: Расписание Вручную Стоп
 Неделя: Вт Пост. Движ. Трев.
 Период 1: 00:00 - 24:00
 Период 2: 00:00 - 24:00
 Период 3: 00:00 - 24:00
 Период 4: 00:00 - 24:00

Для форматирования жёсткого диска выберите **Главное меню -> Инструменты -> Упр.HDD**. После форматирования установите жёсткому диску атрибут **Чтение-Запись**.

Для настройки записи выберите **Главное меню -> Запись -> Настр.записи**.

Канал: выбор канала записи.
Резерв: функция резервной записи канала.
Длина: выбор продолжительности одного видеофайла (1 – 120 мин.).
Предзапись: время предзаписи (опция).
Режим: выбор режима записи: по расписанию, вручную (круглосуточно), стоп (не записывать).
Периоды 1-4: установка интервалов записи по расписанию.
Пост.: постоянная запись для определённого интервала времени.
Движ.: запись по детектору движения (потери сигнала, закрытию обзора и т.д.) для определённого интервала времени.

13. Подключение через ПО SMS

Дистрибутив программного обеспечения SMS можно найти на CD-диске, поставляемом в комплекте с устройством, или скачать последнюю версию с официального сайта www.polyvision.ru.



7) Установите ПО SMS на ПК, следуя подсказкам мастера установки.
 8) Запустите ПО. Авторизуйтесь в системе. По умолчанию пароль для пользователя **super** не задан (в поле пароль пусто).
 9) После запуска программы для добавления устройства необходимо выбрать пункт меню **Система**, а далее чуть выше **Диспетчер устройств**.
 10) В диспетчере устройств **добавьте зону** (директорию), которой будет принадлежать устройство (например, проходная).



11) Далее в созданную зону можно **добавить устройство**. В появившемся окне можно воспользоваться автоматическим поиском, нажав кнопку **Поиск**.
 12) Если все подключено верно, то в результатах поиска можно будет увидеть новое устройство. Для добавления его в систему выделите нужное устройство и нажмите **Добавить**.

13) Для изменения сетевых параметров используйте кнопку **Изменить**.

14) После успешного добавления устройство появится в списке слева. Для воспроизведения изображения перетащите добавленное устройство в область **Мониторинг**.

!!! Для работы записи по движению требуется настройка детектора движения.
Трев.: запись по сработке подключенных датчиков (опция) для определённого интервала времени.

10. Воспроизведение

Существует 2 способа перехода в режим воспроизведения видеоархива.

- 1) Нажимаем ПКМ на экране и выбираем пункт **Воспроизведение**.
- 2) **Главное меню -> Запись -> Воспроизведение**.

!!! Обратите внимание, что для воспроизведения видеоархива жёсткий диск должен иметь статус **Чтение** или **Чтение/Запись**.



Выберите нужные дату и каналы, видео с которых Вы хотите посмотреть. Далее нажмите кнопку **Воспроизвести**. Используйте кнопки перемотки и временную диаграмму для выбора нужного интервала времени.

!!! Количество одновременно просматриваемых каналов в режиме воспроизведения зависит от модели регистратора и режима его работы.

14. Подключение через web

Для подключения регистратора через web-интерфейс следуйте инструкциям, приведённым далее.

- 1) Запустите браузер **Internet Explorer**.
- 2) В настройках безопасности браузера (Сервис -> Свойства обозревателя -> Безопасность) разрешите все элементы управления **ActiveX**.
- 3) После окончания настройки браузера, наберите в адресной строке <http://XXX.XXX.XXX.XXX> (где XXX.XXX.XXX.XXX - IP-адрес устройства) и нажмите **Enter**.



- 4) Далее будет предложено установить надстройку **ActiveX**, что необходимо подтвердить.
- 5) После загрузки и установки элементов **ActiveX** Вам будет предложено авторизоваться в системе.
- 6) После правильного заполнения полей имени пользователя (admin) и пароля (изначально пароль отсутствует), вы сможете **увидеть web-интерфейс** устройства, как показано на рисунке ниже.



12. Подключение через ПО VMS

Дистрибутив программного обеспечения VMS можно скачать с официального сайта www.polyvision.ru.

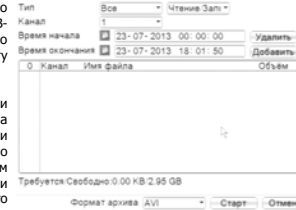


- 1) Установите ПО VMS на ПК, следуя подсказкам мастера установки.
- 2) Запустите ПО. Авторизуйтесь в системе. По умолчанию пароль для пользователя admin: **admin**.
- 3) После запуска программы для добавления устройства необходимо выбрать пункт меню **Дисп.устр-в**.
- 4) Если все подключено верно, то в результатах поиска можно будет увидеть новое устройство. Для добавления его в систему выделите нужное устройство и нажмите **Добавить**.
- 5) Для добавления устройства вручную/через облачный сервис нажмите кнопку **Доб.вручную**.
- 6) Для отображения видео запустите **Монитор** из главного меню, а далее двойным щелчком выберите канал/устройство.



11. Архивация

Фрагменты видеоархива можно скачать на внешние USB-накопители. Для этого необходимо подключить накопитель к порту USB видеорегистратора.



В правом нижнем углу панели воспроизведения, будет доступна кнопка архивирования, при нажатии на которую появится окно архивации с указанием информации об общем и свободном объёмах внешнего подключённого накопителя.

В этом окне также можно выбрать тип компрессии архива. Для архивации выбранных файлов нажмите кнопку **Старт**.

15. Облачный сервис

Данное оборудование поддерживает работу через облачный сервис, который позволяет подключаться к видеорегистратору через интернет, не имея статического IP-адреса.

Для такого подключения необходимо знать CloudID (серийный номер) вашего устройства. Его можно посмотреть в меню регистратора. Для этого выберите **Главное меню -> Инфо -> Версия**. Серийный номер (CloudID) представляет собой 16-тизначный из цифр и букв.

!!! Для подключения через облачный сервис должны быть правильно заданы сетевые настройки и регистратор должен иметь выход в интернет. Проверить интернет-соединение можно в пункте Версия. Если соединение есть, то NAT статус должен иметь значение – **подключен/связан**.

Подключиться к регистратору через облачный сервис можно по средствам ПО для стационарных ПК (приложения SMS/VMS) или с мобильных устройств на базе ОС Android или IOS (приложения XMeye). Кроме этого, через облачный сервис можно подключиться через сайты **xmeye.net** и **cloud.dean.ru**.

SMS

При добавлении устройства выберите пункт Cloud и введите серийный номер.

XMeye

Скачайте и установите приложение XMeye с **PlayMarket** или **Appstore** в зависимости от типа вашего смартфона/планшета.
 Запустите приложение и для первого соединения выберите **Local login**. Далее нажмите на **+**, чтобы добавить новое устройств в список.
 Введите произвольное имя, серийный номер (CloudID) вашего устройства, а также логин/пароль, в случае если вы уже установили их.

!!! Серийный номер можно считать в виде QR-кода из меню регистратора. Для просмотра QR-кода нужно запустить мастер быстрой настройки на регистраторе (проводник, гид).

Если всё заполнено верно, то в списке устройств появится ваш регистратор.

Web

Для облачного доступа через web-интерфейс посетите сайт **xmeye.net** или **cloud.dean.ru**.

!!! При таком типе подключения должны выполняться все требования для работы через web-интерфейс. См. пункт «Подключение через web@».