

## Описание функций PVManager

Функционал программы PVManager:

- 1) Поиск оборудования в локальной сети;
- 2) Предварительная настройка камер и видеорегистраторов:
  - Сброс настроек;
  - Перезагрузка;
  - Изменение IP-адреса;
  - Изменение порта камеры и регистратора;
- 3) Обновление встроенного ПО устройства (прошивки):
  - а) «Локальное» файлом загруженным предварительно с сайта;
  - б) «Онлайн» стабильной прошивкой с сервера polyvision.ru;
- 4) Учета оборудования (экспорт списка),

Программа работает с камерами версии v.2.x.x, v.9.x.x и видеорегистраторами.

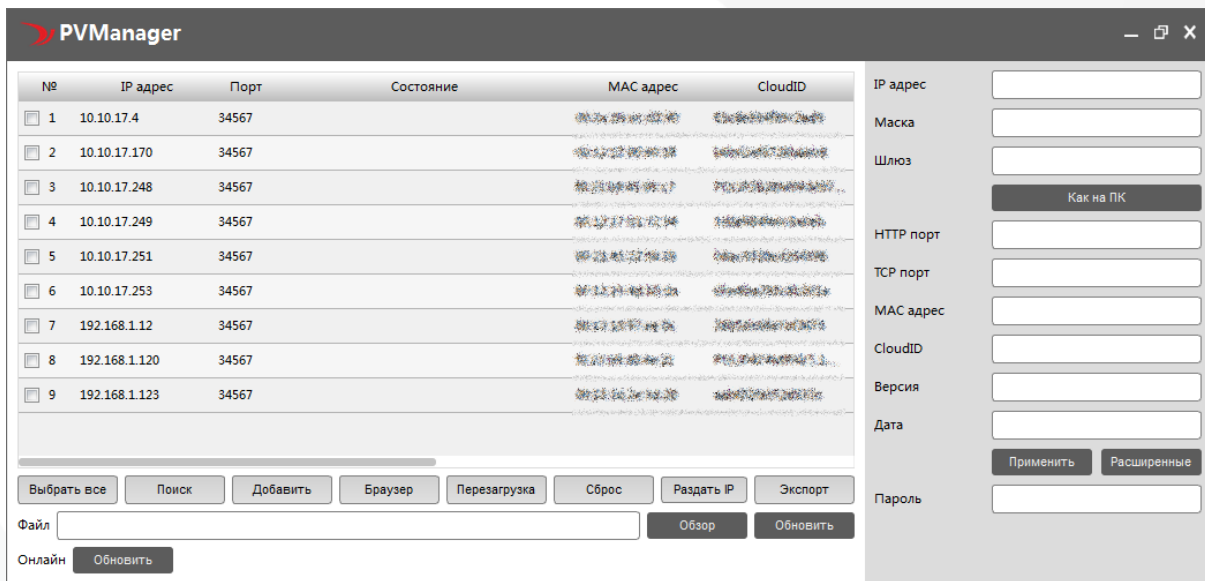


**Внимание!** Для работы программы требуются права администратора, необходимые для получения доступа к сети и доступа к файлам прошивки полученным с сервера обновлений.



**Внимание!** Для обновления и изменения настроек необходимо указать пароль администратора (пользователя «admin») в поле «Пароль»

## Обзор интерфейса



**Выбрать все** - позволяет выбрать все устройства в списке (по нажатию правой кнопки в списке также доступно снятие выделения).

**Поиск** - поиск устройств в локальной сети и обновление списка.

**Добавить** - ручное добавление устройства в список по известному IP.

**Браузер** - запуск браузера по умолчанию с отмеченными в списке устройствами.

**Перезагрузка** - перезапуск выбранных устройств.

**Сброс** - сброс на заводские настройки выделенных устройств.

**Раздать IP** - автоматическое присвоение IP адресов выбранным устройствам с шагом +1 по заданным настройкам сети.

**Экспорт** - экспорт списка устройств с полной информацией в формате .XLS (информация дописывается в выбранный файл, можно использовать как базу устройств).

**Файл/Обзор/Обновить** - обновление прошивки выбранным файлом отмеченным устройствам.

**Онлайн/Обновить** - автоматическое скачивание и обновление стабильной прошивкой выбранным устройствам с сервера Polyvision.

**IP адрес/Маска/Шлюз** - информация и присвоение новых настроек IP сети устройства.

**Как на ПК** - получение настроек сети компьютера и задание первого свободного IP.

**HTTP порт** - информация и задание порта веб-службы устройства.

**TCP порт** - информация и задание порта приватного протокола NETIP (Polyvision/XM).

**MAC адрес/CloudID/Версия/Дата** - информация об устройстве и прошивке.

**Применить** - применение новых сетевых настроек.

**Расширенные** - дополнительные настройки сети.

**Пароль** - текущий пароль для задания сетевых настроек.



**Внимание!** Для успешного получения информации и обновления необходимо предварительно задать IP-адрес устройству из вашей локальной сети.

## Получение информации о текущей прошивке

Для это два раза кликнуть по устройству в списке и вписать верные имя пользователя и пароль.

The screenshot shows the PVManger interface with a table of devices. A modal dialog box titled "Вход" (Login) is open, allowing the user to enter credentials for a selected device. The dialog fields are filled with the IP address 10.10.17.4, port 34567, and username admin. The device list table is as follows:

№	IP адрес	Порт	Состояние	MAC адрес	CloudID
<input type="checkbox"/>	1	10.10.17.4	34567		
<input type="checkbox"/>	2	10.10.17.170	34567		
<input type="checkbox"/>	3	10.10.17.248	34567		
<input type="checkbox"/>	4	10.10.17.249	34567		
<input type="checkbox"/>	5	10.10.17.251	34567		
<input type="checkbox"/>	6	10.10.17.253	34567		
<input type="checkbox"/>	7	192.168.1.12	34567		
<input type="checkbox"/>	8	192.168.1.120	34567		
<input type="checkbox"/>	9	192.168.1.123	34567		

После успешной авторизации в правой колонке программы будет доступна информация о текущей версии и дате сборки прошивки.

The screenshot shows the PVManger interface after a successful login. The first device in the list is highlighted, and its status is "Вход выполнен". The right-hand panel displays the device's configuration and firmware details. The device list table is as follows:

№	IP адрес	Порт	Состояние	MAC адрес	CloudID
<input checked="" type="checkbox"/>	1	10.10.17.4	34567	Вход выполнен	
<input type="checkbox"/>	2	10.10.17.170	34567		
<input type="checkbox"/>	3	10.10.17.248	34567		
<input type="checkbox"/>	4	10.10.17.249	34567		
<input type="checkbox"/>	5	10.10.17.251	34567		
<input type="checkbox"/>	6	10.10.17.253	34567		
<input type="checkbox"/>	7	192.168.1.12	34567		
<input type="checkbox"/>	8	192.168.1.120	34567		
<input type="checkbox"/>	9	192.168.1.123	34567		

The right-hand panel shows the following information:

- IP адрес: 10.10.17.4
- Маска: 255.255.255.0
- Шлюз: 10.10.17.1
- Как на ПК: [button]
- HTTP порт: 80
- TCP порт: 34567
- MAC адрес: [MAC address]
- CloudID: [CloudID]
- Версия: V4.02.R12.00006510.10010.1303
- Дата: 2015-01-16
- Применить: [button]
- Расширенные: [button]
- Пароль: [input field]
- QR code: [QR code]

Данная операция также требуется для успешного обновления прошивки устройств.

## Расширенные сетевые настройки

Позволяют задать DNS-сервера и получить текущие с настроек компьютера. Включить/выключить службу оповещения на мобильный телефон и задать порт службы. Настроить DDNS и перейти на сайт компании предоставляющей сервис для регистрации. Настроить Wifi устройства если данная функция поддерживается.

## Автоматическое присвоение IP адресов

Функция **Раздать IP** позволяет выделенным устройствам в списке присвоить новые настройки сети начиная с первого IP адреса с шагом +1 к последующему адресу. Минимальное количество выделенных устройств в списке - 3. При большом количестве устройств, задача может выполняться продолжительное время.